



社会责任报告

Social Responsibility Report

代表民族工业 担当国家角色

■ 2017

河钢集团有限公司

建设最具竞争力钢铁企业

■ 关于本报告

本报告是河钢集团有限公司(以下简称“河钢集团”或“河钢”)成立后发布的第 10 份社会责任报告。河钢通常在每年第二季度正式发布上年度社会责任报告。

本报告的编制参照了中国工业经济联合会等 10 家全国性工业协会(联合会)共同发布的《中国工业企业及工业协会社会责任指南》(GSRI—CHINA 2.0)及其《实施手册》。本报告中所有财务数据符合《中华人民共和国会计法》、《企业会计准则》等法律法规,重要财务数据经瑞华会计师事务所审计。

本报告时间范围为 2017 年 1 月 1 日至 2017 年 12 月 31 日,部分内容超出上述范围。本报告涉及内容包含河钢集团及其所属子、分公司履行经济、环境、社会责任的主要情况,向利益相关方和社会各界全面展示河钢集团履行企业社会责任的各项工作。

本报告以中文形式出版,以印刷品和 PDF 电子文件两种形式向公众发布,其中 PDF 电子版可在河钢集团网站(<http://www.hbisco.com>)阅读或下载。对本报告的内容如有疑问,请致电或致信于我们进行咨询。

我们的联系方式如下:

河钢集团战略研究院

地 址: 中国河北省石家庄市裕华区体育南大街 385 号

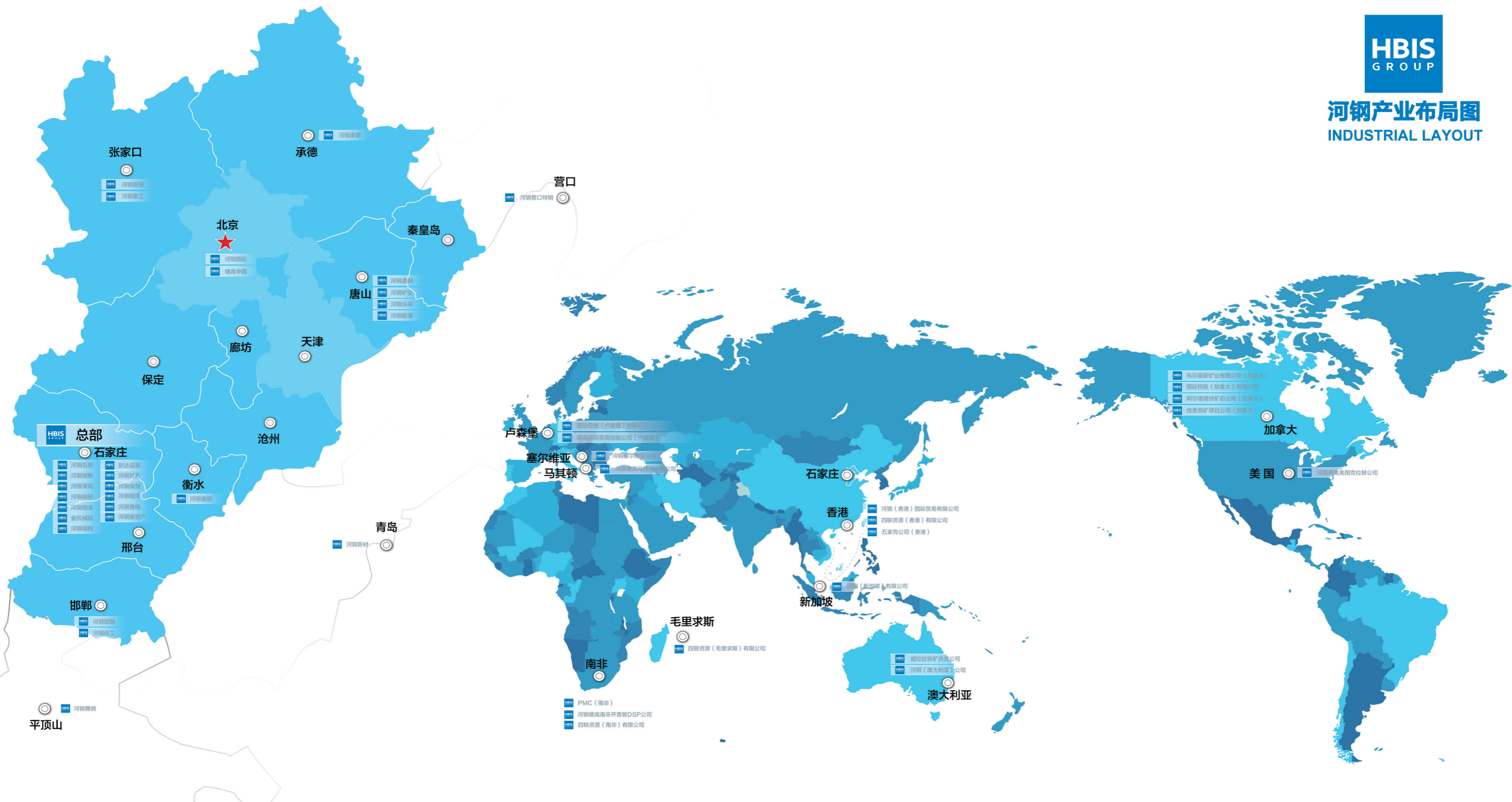
邮政编码: 050023

电 话: 86-311-66778886

传 真: 86-311-66778600



河钢产业布局图 INDUSTRIAL LAYOUT



06

董事长致辞

新时代 06

07

总经理致辞

高质量 07

08

核心指标

经济绩效指标 08

社会贡献指标 09

10

公司概况

企业简介 10

企业文化 12

公司领导层 14

组织机构图 15

发展战略 16

18

引领国际化潮流

实施丝路能源钢铁项目（BRESKO） 18

依托河钢塞尔维亚公司打造“一带一路”建设
及中国-中东欧务实合作的样板工程 19

依托河钢南非矿业公司
打造中资在南非矿产资源领域投资典范 19

20

社会责任框架

社会责任理念 20

社会责任愿景 20

职能与机构 20

公司治理 21

管理体系 22

诚信经营 22

风险管控 23

反腐倡廉 23

24

核心社会责任——绿色制造

能源环保 24

环保体系建设 24

加强环保监督管理力度 24

环保应急管理 24

推行新标准 24

节能减排投入 25

节能高效 25

资源循环利用 26

绩效指标 27

安全生产 27

28

核心社会责任——绿色产品

技术创新指标 28

现代化装备 28

先进的全流程钢铁生产工艺技术 28

全球技术研发平台 30

客户端研发中心建设 31

科技成果竞相涌现 32

钢铁绿色可持续发展研究 32

协同创新体系 33

用户适用型、环境友好型的特色产品 33

35

基础社会责任——员工发展

员工绩效指标 35

劳动关系 36

薪酬福利 36

工会组织 37

关爱职工 38

员工成长 40

蝉联世界冠军 41

42

相关社会责任 ——与利益相关者关系

国际合作 42

利益相关者 43

45

相关社会责任——社会贡献

社区关系 45

精准扶贫 46

社会角色 47

48

分支机构情况

59

附录 2017 年度大事记

董事长致辞

新时代

中国特色社会主义进入了新时代，我国社会主要矛盾已经转化为人民日益增长的美好生活需要和不平衡不充分的发展之间的矛盾。钢铁是改革开放40年来国家快速发展和人民美好生活的基础，在新时代将肩负更为重要的历史责任。

代表民族工业，担当国家角色，建设最具竞争力钢铁企业，这是全体河钢人自始不忘的初心，更是新时代全体河钢人的光荣使命。

我们将坚定不移地深入贯彻习近平新时代中国特色社会主义思想，按照高质量发展的总体要求，加快转变发展方式，沿着绿色化、智能化、品牌化的方向持续发力，全面推动产品结构、客户结构、区位结构、产业结构的优化调整，加快实现转型升级。

我们将努力践行“绿水青山就是金山银山”重要思想，始终坚持“生态优先、绿色发展”的理念，聚焦低碳绿色发展，推进绿色引领战略，推广应用世界领先的节能技术，拓展节能环保产业，大力发展循环经济，在行业内率先实现超低排放，成为钢铁工业可持续发展的引领者，实现人、钢铁、环境和谐共生。

我们将坚持产业链融合发展，牢牢把握产业链跨界融合的发展趋势，积极融入下游产业的高质量发展，加快推进产业链向下游高端用户嵌入式延伸，打通进入高端需求乃至引领高端需求的战略通道，加速成为钢铁材料解决方案综合服务商。

我们将坚持与国家战略同向同行，积极响应“一带一路”倡议，努力在更大范围、更广领域和更高层次参与全球资源配置和市场竞争，推进全产业链的全球布局与区域协同，提高国际化发展质量，将河钢培育成为在全球舞台占据重要席位的世界一流企业。

这是新时代全体河钢人的责任与担当，这是新时代全体河钢人的自信与智慧。

董事长：
2018年5月26日

总经理致辞

高质量

经过改革开放以来40年的快速发展，我国钢铁工业基本实现了由量到质、由大到强的转变，进入了以绿色化、品牌化、智能化为显著特征的高质量发展阶段。

绿色化，是河钢集团的核心社会责任和核心竞争力之一。2017年，我们继续加大绿色投入，投资近30亿元实施了26个重点节能减排和环境治理项目，主要排放指标优于国家钢铁企业清洁生产一级标准。我们坚持以技术创新驱动绿色发展，与中国科学院合作建成世界首条亚熔盐法清洁提钒生产线，开启钒钛产业清洁生产、绿色转型的新里程。

我们致力于为推动“中国产品”向“中国品牌”转变贡献力量，通过无缝对接高端客户，打造高端品牌形象，通过跨界材料方案研发，打造先发品牌优势。2017年，河钢集团成为国内家电用钢第一大供应商、汽车用钢第二大供应商；以北京城市副中心建设为依托，创新实施大型工程建材直供的“河钢模式”，在北京新机场、“华龙一号”核电站等超级工程中彰显“河钢品牌”。

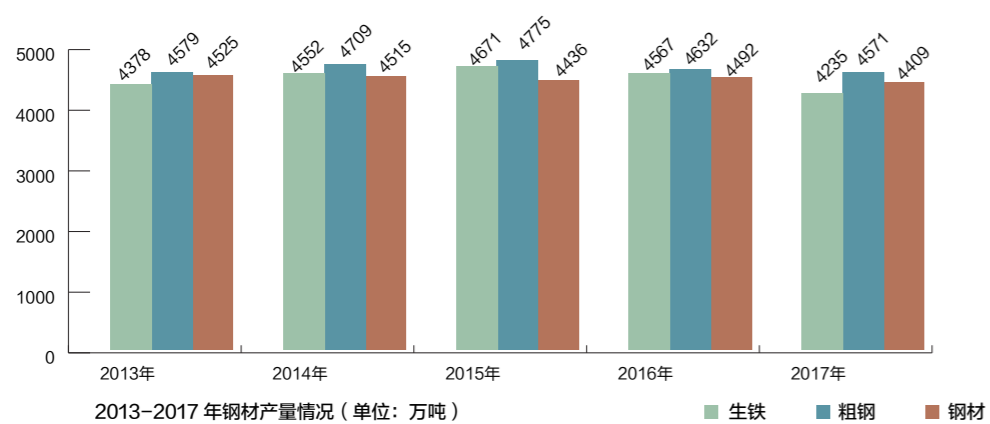
我们坚持智能化发展，积极推进“互联网+”与传统钢铁制造的融合，积极探索钢铁智能制造、大数据等信息技术前沿领域，提高柔性生产、定制化制造能力，推动数字化、智能化转型，打造“数字河钢”。2017年，河钢唐钢智能制造试点示范项目获2016年度最具影响力工程项目，成为行业内唯一入选企业。

绿色化、品牌化、智能化，这是河钢迈向高质量发展的清晰路径，我们将自信、坚定地笃行，开创属于全体河钢人的美好未来。

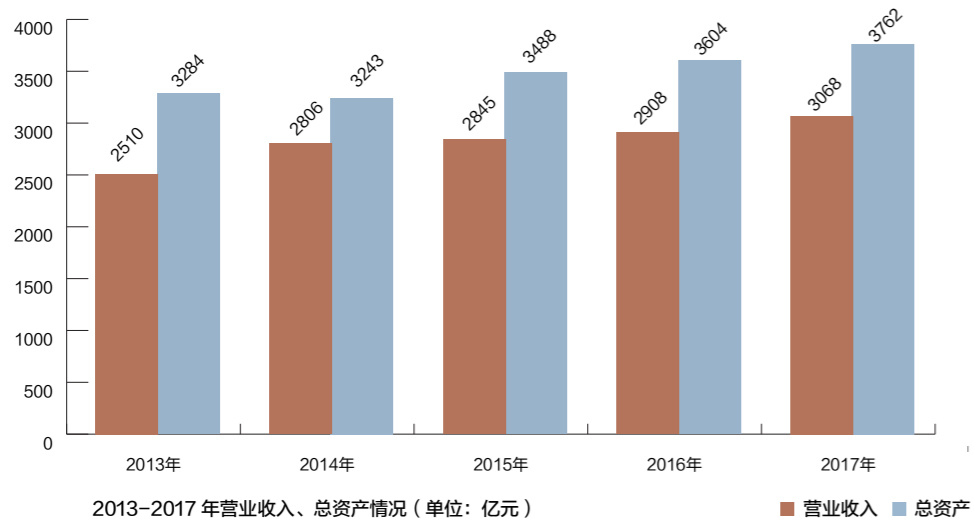
总经理：
2018年5月26日

核心指标

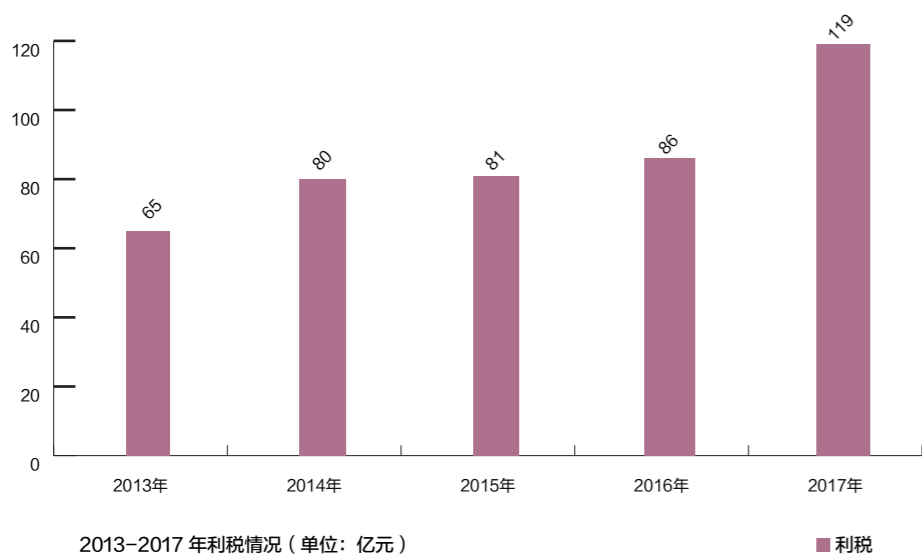
经济绩效指标



产量



营业收入
总资产

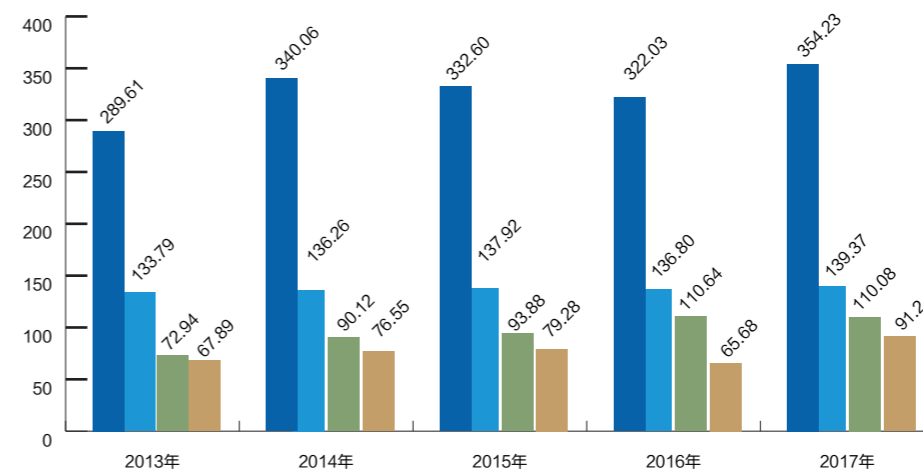


利税

核心指标

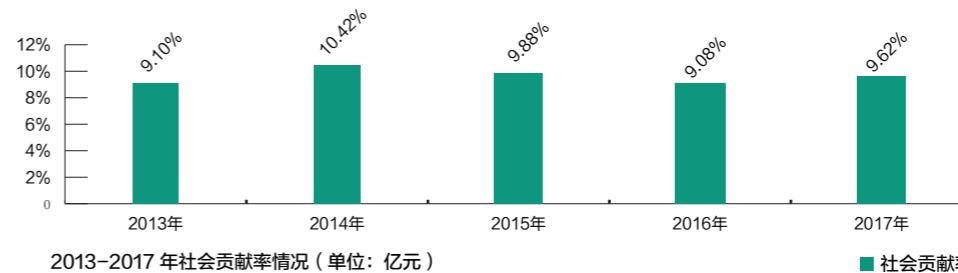
社会贡献指标

社会贡献 (亿元)	2013年	2014年	2015年	2016年	2017年
社会贡献总额	289.61	340.06	332.60	322.03	354.23
社会贡献率	9.10%	10.42%	9.88%	9.08%	9.62%
职工人工成本	133.79	136.26	137.92	136.80	139.37
利息支出净额	72.94	90.12	93.88	110.64	110.08
实缴税费	67.89	76.55	79.28	65.68	91.2



2013-2017年社会贡献总额、职工人工成本、利息支出净额、实缴税费情况 (单位: 亿元)

社会贡献总额
职工人工成本
利息支出净额
实缴税费情况



2013-2017年社会贡献率情况 (单位: 亿元)

社会贡献率

公司概况

企业简介

河钢是目前全球最大的钢铁材料制造及综合服务商之一，拥有一级子公司 30 余家，在册员工 12 万余人，以钢铁材料为核心，横跨矿山资源、金融证券、现代物流、钢铁贸易、装备制造等板块。2017 年实现营业收入 3068 亿元，年末资产总额达到 3762 亿元。位列世界企业 500 强第 221 位，在中国冶金工业规划研究院发布的 MPI 中国钢铁企业竞争力排名中获“竞争力极强”最高评级，是世界钢铁协会执委会成员、中国钢铁工业协会轮值会长单位。

河钢在中国乃至全球钢铁产业布局中占据重要席位。钢铁产业拥有世界钢铁行业最顶级的工艺技术装备，主要产品覆盖除无缝钢管外所有品种领域，是中国产品规格最齐全的钢铁企业。2017 年，家电用钢、汽车用钢市场占有率分别位居中国第一、第二，高端产品助力“华龙一号”核电站、“天眼”工程、国产大飞机、极地重载运输船等系列重大科技成果，在铸就“大国重器”中点亮“河钢品牌”。

近年来，河钢集团在做强做优钢铁材料的同时，以全球化、全产业链的视野，聚焦钢铁衍生资源极致利用，大力发展非钢产业、产业链金融和海外事业，拥有矿山资源、金融证券、现代物流、医疗健康、贸易服务、装备制造等多元产业，成为还原钢铁主业先进性的主渠道、反哺钢铁主业新的效益增长极、建设综合型产业集团的战略支撑点。

抓住“一带一路”倡议战略机遇，河钢集团按照“全球拥有资源、全球拥有市场、全球拥有客户”的定位，实现了从

公司概况

企业简介

资源、制造到营销服务的全产业链全球化布局。先后完成南非最大的铜冶炼企业 PMC 公司、全球最大的钢铁材料营销服务商——瑞士德高公司的收购。2016 年，河钢集团全资收购塞尔维亚斯梅代雷沃钢厂，并在短短半年之内就结束了其连续多年亏损的历史，2017 年实现全面盈利，生产经营恢复到历史最好时期，成为“一带一路”建设和深化国际产能合作的样板工程。

河钢切实履行社会责任，秉持人、钢铁、环境和谐共生理念，将“为人类文明制造绿色钢铁”作为不懈追求，率先在行业内制定绿色发展行动计划，致力“绿色制造”、生产“绿色产品”、打造“绿色产业”，引领中国钢铁工业的低碳绿色发展，被国家工信部树为钢厂与城市协调发展的典型，荣获世界钢铁工业“可持续发展卓越奖”，核心企业被誉为“世界最清洁钢厂”。

公司中文名称	河钢集团有限公司
公司英文名称	HBIS GROUP CO.,LTD
法人代表	于勇
注册资本	200 亿元
员工人数	123178
总部地址	河北省石家庄市体育南大街 385 号 (050023)
电 话	0086-311-66778886
传 真	0086-311-66778600



公司概况

企业文化

河钢集团主标识



公司概况

企业文化

河钢集团文化理念

共同愿景：建设最具竞争力钢铁企业

企业使命：代表民族工业 担当国家角色

人本理念：员工是企业不可复制的竞争力

环保理念：为人类文明制造绿色钢铁

营销理念：一切为了满足客户的需求

国际化理念：做世界的河钢



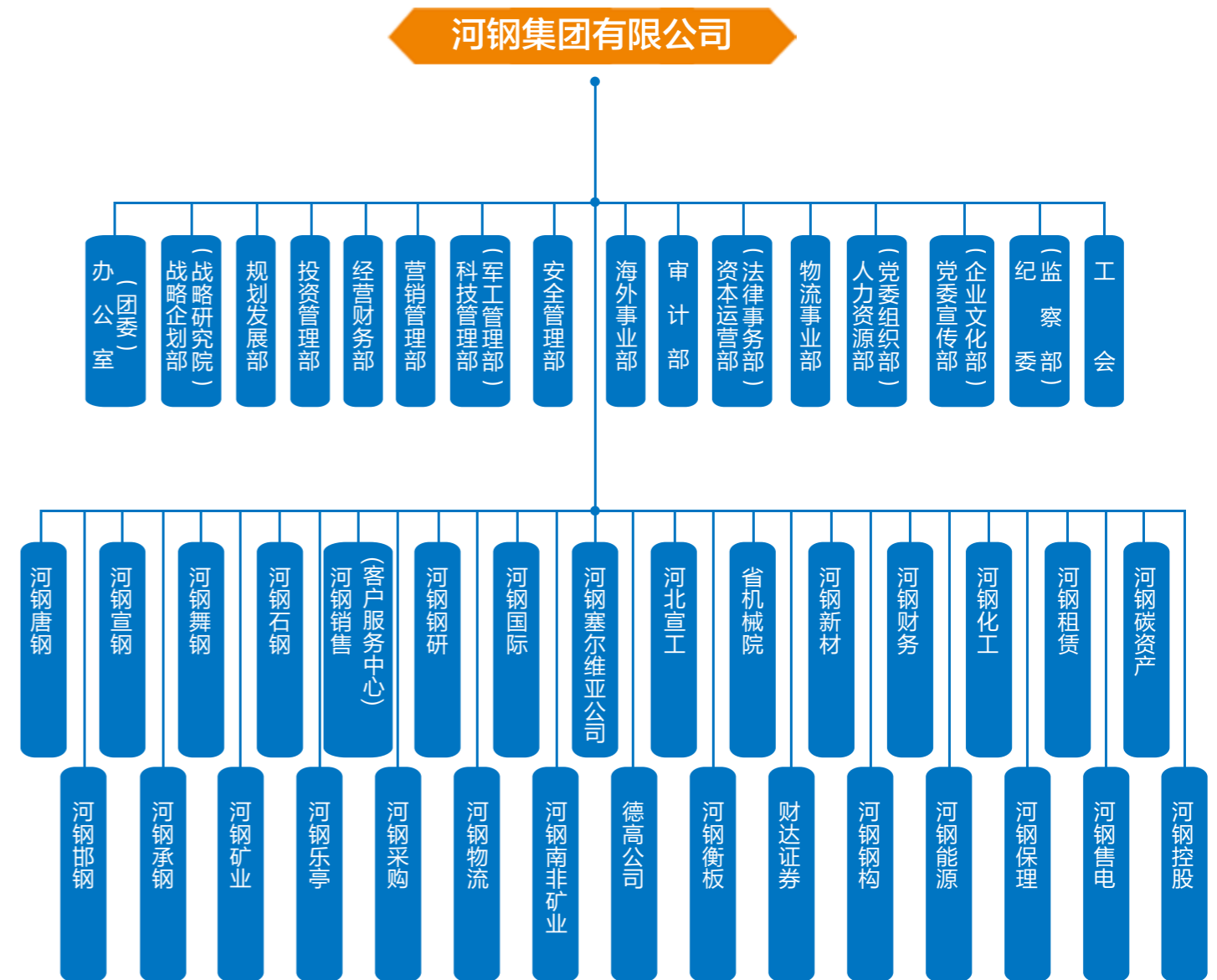
公司概况

公司领导层

于 勇	党委书记、董事长
彭兆丰	总经理、副董事长、党委副书记
齐跃章	党委副书记、工会主席、职工董事
董卫军	纪委书记、党委常委
王新东	副总经理、党委常委
刘贞锁	总会计师
王竹民	副总经理
迟桂友	副总经理
李炳军	党委副书记
刘 键	副总经理
王耀彬	副总经理

公司概况

组织机构图



公司概况

发展战略

集团愿景

代表民族工业，担当国家角色，建设最具竞争力钢铁企业。

以践行高质量发展为中心，推进产品与客户结构调整、区域产业协同和全产业链全球化布局，打造全球拥有资源、全球拥有市场、全球拥有客户的“世界河钢”，成为最具成长活力、最具竞争力的综合性跨国产业集团。

钢铁材料

以“绿色化、智能化、品牌化”为方向，聚焦“市场”和“产品”，全面优化产品结构、客户结构和区域布局，推进产业链向高端用户嵌入式延伸，大力培育优质精品钢和高端特殊钢，全面提高智能制造水平，加速成为全面钢铁材料解决方案的综合服务商。

非钢产业

围绕钢铁衍生资源的极致利用和全产业链创效，重点培育新能源、新材料与现代城市服务业，在全部消纳钢铁产业人工成本的基础上，成为反哺钢铁产业新的效益增长极，进而成为建设最具竞争力综合性产业集团的战略支撑点。

产业链金融

以产融结合为主线，大力发展产业链金融，全流程整合和驾驭配置资源，全面提升集团资本运营及资金集约化运用能力，促进集团产业资本的金融化与金融资本的产业化，成为集团重要的效益增长极。

海外事业

加快国际化发展步伐，在推进研发、资源、制造、营销服务全产业链全球化布局的同时，持续提升国际化发展质量，成为中国制造业领域践行“一带一路”倡议的旗帜性企业。

公司概况

发展战略

绿色发展

坚持“生态优先，绿色发展”，实施“绿色发展行动计划”，形成“绿色制造、绿色产业、绿色产品、绿色采购、绿色物流和绿色矿山”六位一体的绿色发展体系，引领钢铁业绿色转型。

到 2020 年末，主体子公司大气污染物排放水平全部达到超低排放标准，率先成为效率高、消耗低、排放少、环境美的全球钢铁企业绿色发展示范工厂。能源利用效率、能源精细化管理水平达到行业领先水平。主要污染物吨钢排放指标达到世界领先水平。

成就员工

以建设“最具竞争力钢铁企业”的美好愿景，凝聚员工的聪明才智，增强“河钢人”的自豪感、荣誉感。树立“开放、包容、创新、自强”的理念，打造积极向上、持续创新的学习型组织。创造“业内最佳工作环境”，让员工成为“本地区最受尊敬的企业员工”。

2018 年工作思路

以党的十九大精神为指引，紧紧抓住供给侧结构性改革、“一带一路”建设和京津冀协同发展战略机遇期，加快结构调整、全球布局和京津冀钢铁产业协同，以市场和改革为手段，持续推进产品升级和科技创新，全面加快建设最具竞争力钢铁企业步伐。

引领国际化潮流

实施丝路能源钢铁项目（BRESCO）

为践行“一带一路”倡议，2017年11月30日，河钢集团在北京举行的2017国际资本峰会上宣布，启动丝路能源钢铁公司（简称BRESCO）项目，打造利益共享的全球化贸易平台。

BRESCO项目对河钢集团及德高公司的战略转型具有重要意义。德高公司注册于卢森堡，总部位于瑞士卢加诺，官方网站为www.dith.com，是全球钢铁行业最大的综合贸易服务平台，拥有全球最大的钢铁营销服务网络。德高公司具有覆盖全钢铁供应链的运营模式，旗下有工业生产、贸易、加工分销三大核心业务板块。在全球设有80家分公司及办事处，布局了32个分销服务中心，在全球120个国家从事商业活动，与全球331家钢厂有业务往来，产品出售给全球44000多家客户。2015年，河钢集团控股德高公司，一举拥有了全球最大的钢铁材料营销服务网络，为集团加快实施“世界河钢”战略构想提供了全方位支撑。

BRESCO项目将整合河钢与德高公司在钢铁材料制造、营销网络、金融服务以及国际化运营方面的综合优势，引入全球各相关领域的战略合作伙伴，把德高由行业领先的国际化营销服务商，打造成为产品多元化的能源、大宗商品贸易商和生产商，实现与“一带一路”建设的协调配合，为促进“一带一路”建设和世界经济包容性增长作出新贡献。



2017年11月30日，河钢集团在北京启动丝路能源钢铁公司（BRESCO）项目

引领国际化潮流

依托河钢塞尔维亚公司打造“一带一路”建设及中国-中东欧务实合作的样板工程



河钢集团于2016年6月成立河钢塞钢并收购塞尔维亚斯梅代雷沃钢厂全部有效资产，仅半年时间使百年老厂扭亏为盈、重焕生机；2017年度，河钢塞钢生产经营再创新佳绩，全年产铁134万吨，产钢147.4万吨，成品材127万吨，河钢塞钢再次成为塞尔维亚人民的骄傲；河钢集团大力支持中塞友好（河北）工业园区建设，为中塞务实合作再添新成果。“一带一路”建设及中国-中东欧务实合作的样板工程实至名归。

引领国际化潮流

依托河钢南非矿业公司打造中资在南非矿产资源领域投资典范



2013年，河钢集团组建的收购联合体完成了对力拓和英美资源持有的河钢南非矿业公司74.5%股权的收购，2014年完成对河钢南非矿业公司剩余少数股权的全面收购。河钢集团的工作团队接管公司运营以来，河钢南非矿业公司持续稳健运营，始终保持盈利状态，是中资企业海外矿产资源收购领域少有的成功案例。2017年，河钢南非矿业公司资产成功注入国内A股上市公司，该项目的整体运作被业内誉为教科书式的国际并购案例。

社会责任框架

社会责任理念

共创经济财富，共享发展成果。

共创绿色钢铁，共享蓝天碧水。

共创和谐社会，共享美好生活。

社会责任愿景

代表民族工业，担当国家角色。引领中国钢铁工业转型崛起。

携手国内外钢铁产业链顶级企业，成为全产业链上的、全球化的优秀合作伙伴。

生态优先，绿色发展。研发、应用世界最先进、最适宜的节能减排技术成果，始终成为中国钢铁工业“低碳绿色发展”的引领者。

职能与机构

河钢企业社会责任研究机构设在集团战略企划部（战略研究院），负责追踪国内外企业社会责任理论与实践成果，提出实施方案；实施方案经经理层批准后交由各职能部门实施。

社会责任框架

公司治理

河钢集团是经河北省人民政府批准、依据《公司法》及相关法律法规设立的国有独资公司。公司不设股东会，由河北省人民政府国有资产监督管理委员会（简称省政府国资委）履行出资人职责，行使股东会职权。

河钢集团下设 16 个职能部门，拥有直接管理的一级子分公司合计 30 余家。

河钢集团设立董事会，董事会是公司最高经营决策机构。河钢集团董事会成员中含一名职工董事，一名兼职外部董事（由冶金工业规划研究院党委书记、院长李新创担任）。河钢集团董事会下设董事会办公室负责董事会日常工作，设有战略发展、投资、提名、审计、薪酬与考核、技术咨询等专业委员会。

河钢集团经理层设总经理、副总经理、总会计师和总法律顾问，均由董事会聘任。

河钢集团设监事会，监事会主席和专职监事由省政府国资委委派，职工监事由职代会选举产生。

河钢集团董事会工作制度基本健全，职责权限明确，与党委会、经营层、监事会之间形成了规范完善、协调运转、有效制衡的法人治理结构。

近年来，河钢集团进一步明确总部功能定位，强化“战略决策、资源共享、协同服务”功能，突出战略规划、投资决策、重要人事、全面预算、资金管控、运营协调、营销监管、对外合作、风险管理等核心职能，建立与国际接轨、精干高效的扁平化管理体系，全力打造精干高效的国际化、效率型集团总部，促进集团运行效率和效益的全面提升。



社会责任框架

管理体系

河钢集团各子公司实施 GB/T24001-2004 环境管理体系、GB/T23331-2009 能源管理体系、GB/T28001-2001 职业健康安全管理体系和 GB/T19001-2000 质量管理体系的综合管理体系认证工作，并分别通过了国金恒信认证公司的认证。

各子公司积极导入卓越绩效管理模式，河钢舞钢获得第十届“全国质量奖”，河钢邯钢获得第十二届“全国质量奖”。河钢唐钢、河钢邯钢分别通过了 ISO/TS16949 国际汽车行业质量管理体系认证。

河钢舞钢通过了美国石油协会 API 质量体系审核认证。

河钢唐钢、河钢邯钢、河钢宣钢、河钢承钢、河钢石钢、河钢矿业六家单位顺利通过 GB/T29490-2013 企业知识产权管理体系审核认证，获得首批国家知识产权管理体系认证证书。

诚信经营

河钢模范遵守国家法律法规和社会公德，恪守商业道德及行业规则；严格按照国家法律法规和《公司章程》经营与管理。

河钢在金融机构、工商税务、财政等方面均有良好的信用记录，被资信评估权威机构——中诚信国际信用评级有限公司继续维持 AAA 信用等级，属于各大金融机构总行级重点客户。河钢集团下属各子公司均属省级重点纳税大户。

社会责任框架

风险管控

董事会依法建立科学决策机制，形成了完备的工作细则和操作规范。对“重大问题决策、重要干部任免、重大项目投资决策、大额资金使用”等“三重一大”决策事项，均在决策前进行充分酝酿，组织论证，重要事项聘请专业机构开展尽职调查和决策顾问；决策过程中，充分听取相关部门意见，严格决策程序，并形成完整的决策会议记录；重要事项决策过程均请省国资委派驻集团监事会领导列席会议；重大事项决策后按规定报省政府国资委批准或备案。

河钢创新实施权力运行监控机制，制作权力运行流程图，实施权力运行全流程记录备案和风险点环节记录备案双备案”制度。

河钢高度重视依法经营和依法管理，建立了总法律顾问制度，形成由公司决策层主导、总法律顾问牵头、企业法律顾问提供业务保障、全体员工共同参与的事前防范、事中控制、事后补救三位一体的企业法律风险防范体系。

河钢以强化国有资产和出资人监管职能为核心，创新内部监督体制、机制，实行审计业务垂直管理，在促进决策机制、依法行政和监督机制的形成上发挥了积极作用。

反腐倡廉

河钢大力营造廉洁文化。构建了党委领导、党组织纪委和行政监察相结合、群众参与、制度保障的监督体系，实施审计部门垂直管理，建立纪委与审计部门联席会议制度。深化厂务公开、民主监督活动，形成了组织监督与群众监督相结合、效能监察与审计监督相结合的监督机制。

核心社会责任——绿色制造

能源环保

环保体系建设

集团各子公司严格按照 ISO14000 环境管理体系工作要求，将环境管理体系与日常环境保护管理工作有机结合起来，加强环保管理制度建设，对各种环保管理制度进行完善修订，保证了各子公司环境管理体系的良性运转。

加强环保监督管理力度

河钢集团结合各级环保管理部门下发的标准组织专业力量在子公司开展大气综合治理大排查大整治专项检查和各种形式的督查、检查，针对发现的问题列出整改问题并按照 PDCA 闭环管理模式进行持续改进。同时对子公司环境监测数据加大监管力度，不断提升环保监测管理水平。

环保应急管理

各主体子公司均制定了本单位环保事故应急预案，同时按照各级政府重污染天气应急预案措施要求，制定《重污染天气应急预案停产减产预案》和《采暖季错峰生产管控方案》，并结合实际执行中需要改进的相关要求进行适时修订。

推行新标准

集团高度关注各级环保部门发布的环保管理标准，逐条对照，认真分析，通过调研、子公司对标自查、集团集中检查、立项整改等方式形成闭环管理流程，使集团所属各子公司都能按照时限达到相关标准要求。



核心社会责任——绿色制造

节能减排投入

河钢集团始终站在推进企业可持续发展和对社会高度负责的高度，深入开展节能减排和环境综合治理工作。2017 年河钢集团进一步加大环境治理和环保设施升级改造力度，投入资金 26.3 亿元，实施了 26 项重点项目。目前，各工序二氧化硫、氮氧化物、颗粒物、COD 等排放指标均达到或超过国家钢铁企业清洁生产一级标准要求，处于行业领先水平。

节能高效

积极推进能源成本管理，实现了能源管控动态监控和数字化管理；通过实施高温超高压发电、厂房屋顶光伏发电、焦化上升管余热回收、汽轮机冷端优化、均压放散煤气回收等先进节能工艺技术，不断推进能源的高效利用。



核心社会责任——绿色制造

资源循环利用

本着“生态优先，绿色发展”理念，通过循环利用和产业链延伸，建立无害化、减量化、资源化技术路线，实现了全流程的清洁、高效和可持续发展。其中，高炉熔渣直接成纤生产保温制品，烧结镁法脱硫后的附属品生产保温建材产品等先进技术显著提高了资源利用率。集团还通过建设焦炉煤气制成天然气、高炉渣综合利用等项目，不断提升副产品的清洁高效利用水平。

●绿色采暖：河钢集团承担河北省多个城市冬季绿色供暖任务（利用钢铁余热置换进行居民供暖），累计城市供暖面积达到 1350 余万平方米。在有效减少燃煤使用量的同时相应地减少二氧化硫、氮氧化物等大气污染物排放。



核心社会责任——绿色制造

绩效指标

2017 年吨钢综合能耗同比降低 3 %。

2017 年，氮氧化物排放量同比下降 9.6%，二氧化硫排放量同比下降 7.2%，烟粉尘排放同比下降 5 %。

安全生产

河钢集团认真贯彻落实习近平总书记关于安全生产的指示、批示精神和《安全生产法》、《河北省安全生产条例》，坚持安全发展，强化红线意识，强化安全生产责任制的落实，持续改进安全管理和工作环境，消除重大隐患，建设本质安全型企业，取得了较好的安全管理效果，全年未发生较大以上生产安全事故。



核心社会责任——绿色产品

技术创新指标

	2013 年	2014 年	2015 年	2016 年	2017 年
新增专利申请 (项)	446	493	715	953	1404
计算机软件著作权申请 (项)	198	196	202	201	192
技术开发费支出 (万元)	245703	283086	252837	294200	353461
技术开发费占销售收入比例 (%)	1.39	1.39	0.89	1.01	1.15

现代化装备

以创新驱动为支撑, 加快结构调整和产业升级, 主体生产装备实现了大型化、现代化。形成了国内品种规格最全、产能规模最大、节能环保指标一流的技术装备优势。

铁前系统: 6m 以上大型焦炉 12 座, 200 m²以上烧结机 20 台, 3200m³ 高炉 5 座, 2000m³ 级高炉 9 座;

炼钢系统: 120t 以上转炉 20 座, 超高功率电弧炉 100t 的 1 座、90t 的 1 座和 60t 的 1 座;

轧钢系统: 1580-2250mm 热轧板卷轧机 6 套, 3-4.2m 宽厚板轧机 6 套, 1680-2180mm 酸洗冷轧联合机组 4 套, 棒材、线材和型材轧机 32 套, 酸洗机组 5 套, 热镀锌机组 11 套, 退火机组 7 套, 彩涂机组 5 套和电镀机组 3 套。

先进的全流程钢铁生产工艺技术

河钢通过自主创新和集成, 形成了先进的采矿、炼铁、炼钢、轧钢及深加工等全流程钢铁生产制造技术。主要包括: 清洁生产技术、绿色矿山开发技术、低成本炼铁技术、自动化炼钢技术、洁净钢平台技术、特厚板生产技术、超薄热轧板卷生产技术、高端汽车板生产技术、高端特殊钢棒材生产技术、重压下技术、百米钢轨生产技术、钒的清洁提取和钒产品生产技术等。

多项绿色制造新工艺、新技术填补了国际、国内空白。清洁生产、经济型高效率洁净钢平台系列绿色制造技术达到国际领先水平, 引领钢铁行业绿色发展; 大型高炉低成本、节能、环保炼铁成套技术使高炉多项指标跃居国内同级高炉领先水平; 连铸过程控制钢水二次氧化技术将钢水增氮量控制在 1 ~ 2ppm, 达到了国内领先水平;

核心社会责任——绿色产品

先进的全流程钢铁生产工艺技术

超长型材智能化制备关键技术在辊道保温和快速输送的条件下, 夏季具备不补热直接轧制的可行性, 首次实现了免加热炉棒材直接轧制。高品质特厚钢板生产关键技术设计研发的特厚板淬火装备和技术, 填补了国内空白; 大线能量焊接海洋工程用钢技术研发的钢材低温冲击韧性达到国际先进水平; 钒钛磁铁矿与钒渣亚熔盐钒、铬共提技术实现了钒、铬的同步高效提取, 主要技经指标达国际领先水平。

河钢以提升产品创效能力、加快企业转型升级为目标, 以信息化和工业化深度融合为主线, 积极推进冶金工艺装备的智能化改造, 利用工业互联网、云计算、大数据、物联网等新一代信息技术在研发、制造、管理、服务等全流程的综合集成应用, 提高钢铁主业的精准制造能力; 同时积极打造数字化车间、智能化工厂, 提高集团冶金工艺装备智能化水平。

完成了典型产线智能制造顶层设计。结合典型产线现状, 依据未来钢铁智能制造顶层设计理念, 按照工厂数据中心、物理系统、虚拟系统和信息系统四大部分, 从业务功能出发, 给出典型产线智能制造总体推进思路。它是河钢集团智能制造方面的纲领性文件, 将指导集团智能制造转型升级。



核心社会责任——绿色产品

全球技术研发平台

河钢东大产业技术研究院 34 项课题落地实施，在新产品开发、工艺优化、质量提升方面发挥重要作用；

河钢集团与中国科学院共同研发的亚熔盐法清洁生产示范工程——世界首条亚熔盐法清洁提钒生产线建成投产，彻底解决了提钒工艺技术世界性难题，开启钒钛产业实现清洁生产、绿色转型的新里程。

河钢 - 昆士兰大学可持续钢铁创新中心启动运行，建设了更加包容、开放的协同创新体系建设和国际化人才培养通道；

结合北科大、钢研集团、燕山大学、华北理工等学科专长开展合作研究，推动集团产线升级进程；联合承担涉及绿色制造、金属材料、智能制造等方面国家重点科技专项 10 余项，提升集团科技创新能力。



核心社会责任——绿色产品

客户端研发中心建设

河钢集团深入下游战略用户、重点用户，联合建设高端客户研发中心，以高附加值产品和定制化产品为攻关主线，开展针对性工艺技术研究，实现重点品种提档上量。先后与海尔集团共建家电用钢创新研发中心，与上电上重共建耐磨钢研究中心，与山东电工电气共建铁塔用钢创新研发中心。



核心社会责任——绿色产品

科技成果竞相涌现

河钢大力营造“以数量布局、以质量取胜”的知识产权管理氛围，专利申请数量和质量大幅提高。

2017 年，新增专利申请 1404 项，参与制修订 14 项国家行业标准。

获得河北省科学技术奖 14 项（一等奖 1 项）；中国钢铁工业协会、中国金属学会冶金科学技术奖 5 项。

始终牢记“代表民族工业、担当国家角色”的历史使命，承担及参与“十三五”国家重点研发计划项目 11 项。

钢铁绿色可持续发展研究

依托 2016 年国家重点研发计划水资源高效开发利用专项和 2017 年国家重点研发计划大气污染成因与控制技术研究专项各课题研究，围绕节水、气体污染物治理及固废利用等环节，加快节能环保技术创新。

在节水和水资源高效利用方面针对行业共性的高耗水工序和工艺，通过关键技术创新和集成优化，从工艺节水、水资源替代和废水回用着手，以节水增效并举的理念，在技术工艺、装备和药剂等方面，对低成本有产业价值的水资源替代与循环利用技术实行重点突破。针对循环冷却水开放蒸发高损耗的问题，研发循环冷却水气温随动多介质制冷技术节水技术，实现“以电代水”节水新技术；针对钢铁行业反渗透高盐废水难处理、处理成本高、回收率低的共性问题，重点突破高温热泵装置和盐资源化结晶技术，实现浓盐水的高效回收；针对浮选选矿过程水蒸发损失大，回用效率低的问题，开发高效浮选药剂，提高脱水效率，降低蒸发，提高水回用率。通过关键耗水工序的节水技术开发，最终实现吨钢耗水量降低 15% 以上的目标。

在大气污染物综合治理和污染物综合利用方面，针对烧结烟气流量大、温度低、NO_x 浓度低且含有复杂组分的特征，开发烧结烟气低温氧化脱硝技术，使烧结烟气 NO_x 排放浓度不高于 100mg/m³；针对烧结工序烟气量大、显热利用率低等问题，开发配料优化工艺、高温烟气循环分级净化和余热利用技术，回收低品位热能，实现固体燃料消耗降低 3% 以上，主烟道烟气排放量减少 20% 以上，NO_x、CO 减排 20% 以上；针对焦炉烟气组分复杂、低硫高氮的特点，研发焦炉低氮燃烧技术、活性炭法多污染物（SO₂、NO_x、H₂S、HCN 等）协同控制技术，实现多污染物协同控制并高效脱硝。

核心社会责任——绿色产品

协同创新体系

河钢构建科技创新体系，不断完善科技创新顶层设计，健全运行制度，形成了河钢钢研和子公司技术中心两个层面资源共享、互为支撑的协同创新新机制。

河钢拥有 2 个国家认定企业技术中心、4 个省级认定企业技术中心，7 个通过 CNAS 认可理化实验室，12 个省级工程技术研究中心和联合实验室，3 个博士后科研工作站，3 个院士工作站（外聘院士 6 人）。河钢中试基地配备了先进的理化检测仪器和国际一流的中试试验装备，为科技创新奠定了基础。

用户适用型、环境友好型的特色产品

河钢钢材产品覆盖除无缝钢管外所有品种领域，包括从厚度 0.30mm 超薄精密冷轧板到厚度达 700mm 特宽特厚板、从直径 5.5mm 到 350mm 的棒线材、特色钒钛产品等，广泛应用在航空航天、汽车、石油、基建、电力、交通、机械、造船、轻工、家电等 20 多个领域。

所有钢材产品均通过了 ISO9001 质量管理体系认证，主要产品均获得国家和省优质称号。

河钢发挥技术、装备优势，大力推进技术创新，加快产品档次升级，用全生命周期理念指导开发“高强度、长寿命、耐腐蚀、轻量化”的高效节能钢材产品，主动适应钢产品减量化与可持续的未来发展趋势。海洋油气管道用液体旋转接头、1.2mm 厚度花纹板、1.2mm 厚度汽车边梁钢、185mm 厚度锅炉及压力容器用钢板、S700MC 牌号高强汽车结构钢、高强大规格角钢、海洋工程用钢等多个产品成功替代进口，填补国内空白。

2017 年，河钢品种钢比例达到 64%，较 2016 年提高了 9 个百分点；生产重点产品 1600 万吨。荣获金杯奖 20 项。

河钢汽车用板具备整车供货能力，可稳定、批量生产汽车面板、新能源汽车电池壳用钢、高强大梁钢、高强结构钢等产品，河钢已处于国内第二供应商地位；汽车用特钢产品市场占有率国内第二，长期稳定供应奔驰、宝马、大众等国内外知名企业，齿轮钢、轴承钢等产品稳定供应博世、麦格纳等世界知名汽车零部件企业，是国内唯一一家曲轴用钢应用于欧洲奔驰高端商用汽车发动机的企业；家电板的质量和产量不断提升，稳定供货，产品广泛应用于海尔、美的、格力、三星等国内外各大高端家电企业，目前集团已成为国内最大的家电板供应商；重轨通过 CRCC 年度现场审查和欧盟 TSI、EN 认证，成为具备欧洲钢轨市场供货资质企业；高铁弹簧扣件用钢国内市场占有率第一，重载铁路弹簧扣件用钢国内独家供应；600g/m² 超厚锌层管廊用钢应用于国内重点管廊

核心社会责任——绿色产品

用户适用型、环境友好型的特色产品

建设；“燕山牌”钢筋实现了品种、规格、强度全覆盖，继续领跑国内钢筋市场，HRB600 (E) 高强抗震钢筋实现首次批量供应曲港高速示范工程；22mm 厚规格 X80 管线钢用于西气东输国家重点工程，是目前规格最厚、生产难度最大的热卷品种；大线能量焊接用钢通过 6 家船级社认证，国内最厚 210mm 规格齿条钢通过 ABS 船级社认证；工程机械用特钢国内高端市场占有率第一，稳定供货卡特彼勒、KYB、小松等，是高压油缸杆、底盘涨紧弹簧等产品的独家或指定供应商，占据高端市场 80% 份额；能源化工用钢多个产品替代进口，临氢铬钼钢稳居第一品牌；“航天气”气体成功替代国外进口，应用到我国“实践十三号”卫星。

河钢牢固树立“全资源链”和“全产业链”理念，全力打造“纵向更深、横向更宽”的链条经济。如利用冶炼过程副产品生产水渣超细粉，作为绿色环保的新型混凝土掺合料和部分替代品，不仅通用于工业与民用建筑，更适用于水利、道路、港口等特种工程，市场前景广阔。



基础社会责任——员工发展

员工绩效指标

	2013 年	2014 年	2015 年	2016 年	2017 年
员工总数	137913	132235	128798	125552	123178
其中女员工数	28054	26713	25395	23163	21868
从业人员数	124599	119127	115885	112657	109697
年龄构成：					
35 及以下	41304	38520	33211	31652	32059
36-45	47975	43907	41237	37870	35325
46-55	31323	32825	36650	38621	38550
56 及以上	3997	3875	4787	4514	3763
学历构成：					
研究生	1545	1683	1909	2159	2374
大学	19180	19809	20562	20696	21473
大专	18715	19517	18359	18120	18089
中专及以下	85159	78118	75055	71682	67761
职称技能构成：					
中高级职称	12597	12978	12401	13128	13597
高技能者	35030	34388	35979	36809	37390
新增员工数	1593	1351	1035	1265	1272
辞职员工数	692	968	691	582	725
培训投入金额 (万元)	7015	2532	24439	72502	4503
培训人次	311897	242745	266560	257244	234301
在岗员工薪酬总额 (万元)	745689	710322	697228	697467	678732

基础社会责任——员工发展

劳动关系

河钢实行劳动合同聘任制，依法与员工签订并履行劳动合同。按照《劳动合同法》法律法规要求，严格履行在工作内容、劳动保护、劳动报酬、休息休假等涉及员工权益方面的约定，并通过劳动争议调解委员会、职工代表大会等机构维护员工的正当权益。

河钢实行劳动合同聘任制，依法与员工签订并履行劳动合同。按照《劳动合同法》法律法规要求，严格履行在工作内容、劳动保护、劳动报酬、休息休假等涉及员工权益方面的约定，并通过劳动争议调解委员会、职工代表大会等机构维护员工的正当权益。

积极创建群众工作室，加强劳动争议调控、信访代理等工作，积极为职工解决切身利益问题。

河钢注重机会均等与多元化，在各类政策和方案的制定中，遵循公正、公平原则，招录、提拔、评选中禁止性别歧视、年龄歧视、民族歧视、宗教歧视；从未发生使用童工、强迫员工从事禁忌劳动、强迫或强制员工劳动等情况。

河钢唐钢、河钢邯钢、河钢宣钢、河钢承钢均为劳动和社会保障部、中华全国总工会、中国企业联合会 / 中国企业家协会联合授予的“全国模范劳动关系和谐企业”；所属子公司均为省市“劳动关系和谐企业”。

薪酬福利

河钢对子公司实行以“工效挂钩”为主导的工资总额预算管理机制，通过严格考核实现了工资总额能增能减，子公司享有薪酬分配自主权。2017 年员工整体收入水平保持稳定。

河钢实行以岗位绩效工资为主的薪酬分配制度。适应钢铁行业现状和发展战略要求，河钢倡导在约束条件下进行薪酬分配制度改革，彻底颠覆高盈利时期形成的改革必增资的思维定势。不断深化薪酬分配制度改革，按照管控好工资总量、协调好分配结构、运用好绩效考核的原则，构建以岗位价值、个人能力和绩效贡献为核心的多元化薪酬分配激励方式。充分发挥薪酬分配导向作用，将薪酬资源向产线、技术研发、市场营销等高绩效人员倾斜，打通各种人才薪酬晋升通道，尤其是不断改进市场营销和技术研发人员的职业发展和薪酬上升通道，营造具有竞争力的激励文化。集团总部和子公司都在薪酬分配模式上进行了探索和创新。

基础社会责任——员工发展

满足国际化发展需要，河钢在高端、急需人才和国际化人才的薪酬分配制度上进行了突破和尝试。河钢对市场化选聘的经营者和职业经理人实行市场化薪酬，并建立了与之相匹配的考核分配机制。

河钢严格执行《劳动法》，按时足额为员工发放薪资；按国家社会保障法律法规的有关规定，按时足额缴纳各项社会保险，包括基本养老保险、基本医疗保险、失业保险、工伤保险、生育保险。按国家住房公积金管理制度规定，按时足额缴存住房公积金；同时，结合企业实际，在部分子公司建立了企业年金制度，进一步提高了员工社会保障水平。

2017 年为职工缴纳各类社会保险及住房公积金 37.54 亿元。

河钢实行国家标准工时制度。员工享有国家法律法规和公司制度规定的休息日、节假日、带薪休假和其他各类假期，员工加班和假期工资待遇按照国家政策规定和集团制度执行。

工会组织

河钢工会组织覆盖面近 100%，在岗正式职工入会率 100%。充分发挥集团、子分公司、二级厂矿三级职代会作用，切实维护广大职工的合法权益。集团职代会进行了换届，职代会作用进一步发挥。制定并实施《河钢集团民主管理实施办法》，集团及各子分公司按照《办法》扎实开展厂务（班务）公开、工资集体协商、董事长总经理联络员、领导接待日、工会主席信箱等活动，职工的知情权、参与权、表达权、监督权得到有效保障，保持了和谐劳动关系，促进了企业健康稳定发展。

开展多层次合理化建议活动，鼓励职工参与企业管理。

基础社会责任——员工发展

关爱职工

河钢工会组织覆盖面近 100%，在岗正式职工入会率 100%。充分发挥集团、子分公司、二级厂矿三级职代会作用，切实维护广大职工的合法权益。集团职代会进行了换届，职代会作用进一步发挥。制定并实施《河钢集团民主管理实施办法》，集团及各子分公司按照《办法》扎实开展厂务（班务）公开、工资集体协商、董事长总经理联络员、领导接待日、工会主席信箱等活动，职工的知情权、参与权、表达权、监督权得到有效保障，保持了和谐劳动关系，促进了企业健康稳定发展。

开展多层次合理化建议活动，鼓励职工参与企业管理。



河钢向塞尔维亚员工子女发放新年礼物

集团对员工的健康保障，按照“预防为主”的健康保障策略，为员工提供锻炼、健身场所，并在各子分公司开展各种体育竞赛活动，建设了体育馆、游泳池等活动场所。

集团拥有长期合作的医疗卫生机构，专门为员工提供医疗、健康体检。对特殊工种岗位员工进行专门的职业病体检，对女性员工增加妇科体检。每年组织优秀职工、特殊工种岗位职工外出疗养。举办劳动保护培训班。

基础社会责任——员工发展



集团每年投入大量资金用于改善工作环境和个体防护用具，减少岗位粉尘、噪声、高温和有毒有害气体对职工的健康危害。深入开展群众性劳动保护监督检查工作，大力宣传安全技术和职业卫生知识。完善劳动保护监督检查体系，配备兼职劳动保护监督检查员，在安全生产、职业卫生、标准化操作等方面进行监督检查，及时查找和处理事故隐患。两级工会督促行政组织职工健康体检和女职工及特殊岗位职工专项体检，有计划地组织职工和先进模范疗养、休养。关注职工心理健康，探索心理疏导和心理咨询的有效渠道，职工的身心健康得到有效保护。扎实开展“安康杯”竞赛活动，多家子公司连续多年荣获全国“安康杯”竞赛先进单位，企业安全文化基础更加牢固。

总投资 12.9 亿元的工矿棚户区改造工程，是河北省保障性安居工程的重要组成部分。计划改造棚户区面积 30 万平方米，改造后建筑面积达到 55.6 万平方米。自 2010 年以来累计开工建设住房 8022 户，到 2015 年底全部竣工，回迁 7112 户，回迁率 88.7%，改善了 2 万余人居住条件。

基础社会责任——员工发展

员工成长

河钢始终坚持“人才是第一要素”理念，把人才工作提升到集团发展战略高度来研究部署，人才工作紧紧围绕适应集团发展的战略需要，树立“代表民族工业、担当国家角色”的责任意识和担当意识，以建设高层次管理、经营、技术、操作人才队伍为核心，以创新人才管理体制和工作机制为重点，坚持“领导干部年轻化、专业人才市场化、人才培育定制化”的总体思路，大力开发引进各类人才，有重点、分步骤地开展人力资源系统工作，为打造最具竞争力的钢铁企业提供强有力的人才支撑。

集团建立了“目标明确、重点突出、内容全面、管理严密”的人才培训机制，以人才培育定制化完善人才成长体系，追求企业发展、团队进步和个人成长的共赢。

年轻化选拔人才，推进干部队伍年轻化，在坚持“德才兼备、以德为先”的基础上，突出“干部队伍年轻化”的用人导向，持续优化干部队伍的年龄结构和专业结构。

拓宽用人渠道、创新人才引进机制，推动专业人才市场化，考虑突破原有招聘模式，面向国内外市场化选聘优秀成熟高端人才，积极利用社会资源为集团战略发展提供支持，进一步加大了社会化引进人才力度。

利用现有平台，加强人才培养力度，重点实施干部人才教育培训工作，抓好营造环境、搭建平台两大任务，开展多种形式教育培训项目。在国内，加快人才支撑体系建设，系统化构建培训内容和教学模式。开展专业类素质技能提升类培训项目，在国外，搭建全球平台，促进了国际化人才的快速培养。充分利用集团海外公司及世界钢协等培养平台，坚持选拔培养优秀年轻后备人才开展海外学习锻炼项目。

2017 年组织员工培训 234301 人次，职工教育投入 4503 万元。

以第八届“河钢杯”职业技能大赛为统领，集团上下广泛开展岗位练兵活动，2 万多名职工参加了各级各类的岗位技能培训、练兵、比武活动。截至 2017 年，通过技能大赛，集团共命名表彰了 69 名“金牌工人”、119 名“技术标兵”、396 名“技术能手”；69 人被授予“河北省技术能手”称号，集团广大职工的综合素质得到极大提升，在参加上级各类比赛中取得优异成绩。集团员工周文涛、唐笑宇分别获得 2017、2018 年度世界模拟炼钢比赛总冠军，刘洁斩获第二届京津冀大赛化学分析工第一名。

加强职工创新工作室、工作站和创新小组的建设与管理，高标准建设职工创新工作室 152 个，其中，集团优秀创新工作室 33 个，省级工作室 30 个，国家级 5 个。

基础社会责任——员工发展

蝉联世界冠军

在印度孟买举行的第 12 届模拟炼钢挑战赛世界总决赛中，河钢集团员工唐笑宇击败其他地区的冠军选手摘下职业组桂冠。这是河钢集团取得第 11 届模拟炼钢挑战赛世界总决赛冠军后，蝉联该赛事冠军。世界钢铁协会模拟炼钢挑战赛每年举行一届，比赛分为学生组和职业组，职业组的参赛选手要求在钢铁行业或下游行业的工作经验不超过 5 年。第 12 届模拟炼钢挑战赛吸引了来自 50 个国家的 1515 名选手参加。比赛通过进行四个地区锦标赛，决出各地区冠军，各地区冠军以及成绩最好的第二名获得参加世界总决赛的资格。2017 年 11 月 30 日，唐笑宇在地区挑战赛中获得成绩最好的第二名，获得参加总决赛的资格。

唐笑宇毕业于北京科技大学冶金工程专业。到河钢工作后，一直在河钢邯钢邯宝炼钢厂生产一线工作，先后担任转炉炉长和工艺技术员。



相关社会责任——与利益相关者关系

国际合作

世界钢铁协会 (worldsteel) 是全球最大、最具活力的行业协会。协会会员覆盖将近 160 个钢铁生产商 (其中包括全球最大的 10 家钢铁企业中的 9 家)、国家和地区钢铁行业协会及钢铁研究机构。会员企业钢铁产量占全球钢铁总产量的 85% 左右。河钢于 2014 年 10 月加入世界钢铁协会后, 积极参与协会事项, 先后派出 3 名同志到世界钢协总部从事访问研究员工作, 推举技术专家担任新一届技术委员会主席, 并加入世界汽车用钢联盟。2017 年河钢成功承办了世界汽车用钢发展趋势与应用技术研讨会。

浦项制铁 (POSCO) 是国际公认的“最具竞争力的钢铁制造商”。2017 年 8 月 29 日, 河钢与浦项签署了全面战略合作谅解备忘录 (MOU), 正式确立战略合作伙伴关系。河钢成为继日本新日铁住金之后, 第二个与浦项建立战略合作伙伴关系的钢铁企业。双方建立了常态化的工作机制, 成立了全面战略合作指导委员会和战略企划、原料资源、环境能源和钢铁技术四个专业委员会。

昆士兰大学 (University of Queensland) 是澳大利亚最大最有声望的大学之一, 也是世界 21 大学联盟 (UNIVERSITAS 21) 成员之一。昆士兰大学以拥有强大的教学和科研力量而受到国际的赞誉, 其中工程学领域达到世界领先水平。2017 年 3 月 17 日, 河钢集团与澳大利亚昆士兰大学联合成立了“河钢集团 - 昆士兰大学可持续钢铁创新中心” (ICSS), 并成功召开了第一次理事会。根据河钢的技术需求结合昆士兰大学的研究团队特长, 双方在《大厚度海工钢质量控制技术开发》、《大线能量焊接海工钢及焊接技术的开发》、《新型高强汽车钢深加工新技术的应用》、《基于钢铁全流程 CO₂ 的俘获、分离、富集和综合利用的低碳环保技术的研究和开发》等课题开展合作。

此外, 河钢与普锐特冶金技术公司 (原西门子奥钢联) 建立了“全面战略合作伙伴关系”, 与法国威立雅环境集团、美国哈斯科等公司共同出资设立合资公司。

诚信、精益求精、共赢, 是河钢集团与世界一流企业携手的关键词。



相关社会责任——与利益相关者关系

利益相关者

产权人代表

河钢集团产权人代表为河北省人民政府国有资产监督管理委员会。与产权人关系见本报告“社会责任框架——公司治理”部分。

投资者

河钢股份是河钢集团钢铁主业上市公司。

上市公司严格按照《公司法》等法律法规, 建立了完善的法人治理结构。

上市公司严格履行信息披露义务, 保证信息披露的准确性、真实性、及时性, 保证所有投资者平等获得公司的信息。

上市公司注重对股东的合理回报, 使股东分享公司发展成果。

供应商

阳光采购: 发挥河钢集团的大平台优势, 扩大联采招标范围, 缩小集团各子公司价格差异, 降低采购成本, 全年对有色金属、碳素制品、熔剂等共计 162 个品种进行了联采招标, 涉及采购量 366 万多吨, 采购金额 46 亿多元, 创效 2 亿多元。

绿色采购: 推行绿色采购准入标准, 煤炭以采选一体或独立煤矿为重点, 排污许可证为前提; 焦炭、合金以 ISO9001 质量管理体系认证为前提, 优先选择通过“ISO14001 环境管理体系认证”企业。资源开发以两个“战略占比” (“战略资源占比”、“战略采购占比”) 为抓手, 全年新开发战略供应商 42 户, 大宗料战略采购量达到 75%, 大幅度改善了资源队伍结构。

绿色物流: 依托集团平台, 运用“5+2”原则建立采购物流数据信息库, 对所有物流流向、运输方式和采购半径等进行全面优化, 对所有汽运进行招标, 2017 年国内大宗原燃料采购吨物料物流费用降幅 4.3%。

战略合作: 采购总公司致力于采购端结构优化, 以“市场”和“资源”为中心, 秉持“战略合作、共享共赢”理念, 实施以战略供应商、优秀供应商为核心的资源开发战略, 与 63 家优质供应商签订战略合作协议, 拓展双方合作深度和广度, 形成价值共同体, 将供应链打造成效益可观的价值链。

相关社会责任——与利益相关者关系

利益相关者

服务与价值

创新营销模式。2017 年集团上下认真落实全面聚焦“产品”与“市场”的战略决策，是工作最扎实、配合最紧密的一年，也是成绩显著的一年。在大力推动以产线为独立市场单元的组织机构扁平化变革和营销模式创新的基础上，重点突出高端客户开发工作，以用户端结构调整带动产品结构升级，加快集团战略调整步伐，集团的客户结构和产品结构有了质的飞跃。

多触角研究市场。激烈的竞争形势下谁的市场触角更敏感，谁就能抢占先机。在与各行业协会建立紧密联系的基础上，积极参加展会，展示河钢品牌、寻找终端用户。先后参加中国住博会、北京（国际）工程机械展、国际农机展、国际商用车展、石油装备展览会等大型博览会和大型展会 30 余场次。与行业协会及终端客户加强沟通交流，共同研判市场，发现市场机遇，互助共赢。同时，加强同中国联合钢铁网、我的钢铁、钢之家等钢铁网网站交流对接。借助网络媒体的力量树立集团的品牌形象，共同维护市场健康稳定运行。

聚焦终端用户。强化与终端用户的对接与服务，全年共开发新客户 235 户，先后与一批国内重点用钢行业知名企业和国际知名客户建立了合作关系。积极推进高端客户和市场的认证、审核工作，为进入高端客户打通道路。2017 年，客户结构和产品档次均明显改善，全年品种钢比例提升 10% 以上，高端品种销量大幅增长。持续推行 EVI 介入模式，先后与国际品牌汽车公司、国内机械龙头企业等重点客户签定战略合作协议。2017 年完成螺纹钢在中国中铁“鲁班网”注册工作；HRB600E 高强钢筋在国内首次实现商务销售；热板铁路车厢用高耐腐蚀钢 Q350ERW1 首次打入“中车集团”。获得了港珠澳大桥优质供应商、核电建设优秀合作伙伴、平塘特大桥优秀生产商、全国钢铁产业链热轧带肋钢筋和汽车板优秀制造商 AAA 级企业等荣誉。

重大工程项目。在大力推行北京城市副中心项目核心工程“定制生产”、“精准直发”、“联网查验”和“7*24 小时现场服务”四个全新服务模式下，2017 年，河钢销售继续为国家重点工程中服务，供货石家庄正定新区青少年宫、图书馆、规划馆，津石高速等项目，提供优质服务。并紧跟国家战略项目，7 月成立雄安新区业务部。对雄安新区第一楼市民服务中心“实现首单直供现场。并与中建钢构合作 11 月在雄安新区挂牌成立中国建筑钢结构装配式建筑展示中心。体现了集团在特重大工程项目中的品牌价值。

大客户经理制。各单位积极推进以产线为独立市场单元的扁平化改革，加大营销资源、人力资源、技术资源等优良资源的产线配置力度，突出高端客户在营销工作中的核心地位，以客户经理制推动营销模式转型。探索实行了事业部负责制，客户呼叫中心等服务机制的创新，取得了良好的效果。在完善客户管理（CRM）系统基础上，加强信息化建设，为客户提供一对一的贴心服务及产品售后服务。2017 年大客户合同兑现率显著提高，同时带动了企业信誉度的大幅提升。

相关社会责任——社会贡献

社区关系

河钢集团作为企业公民，积极回报社会，热心公益事业，关注弱势群体，参与国家和地方扶贫计划，支持贫困地区发展。

各钢铁子公司承担了所在地城市部分煤气、暖气、水、电供应工作，无偿对涉及管网进行维护保养，便利了当地居民生活。据不完全统计，河钢为社区 3.8 万余户居民提供冬季供暖，对 3.5 万余户居民进行供电，为 4.7 万户居民供水，每年供应煤气 5400 多万立方米。

河钢集团积极为城市居民创造文化、休闲空间，为城市服务、与城市共融。

河钢集团志愿者积极围绕企业和社会需要开展志愿者服务活动，为企业和社会居民无偿提供服务。



相关社会责任——社会贡献

精准扶贫

驻村帮扶工作扎实推进。2017年，河钢共选派39名干部，组成13支工作队开展驻村帮扶工作，选派了394名帮扶责任人，分别结对帮扶13个贫困村的建档立卡贫困户，建档立卡贫困人口由2017年初的4604人，减少到年底的1951人。全年捐赠帮扶资金528万元，帮扶力度明显大于往年。

“五包一”帮扶涑源县脱贫攻坚取得实质性进展。作为参与“五包一”帮扶涑源县脱贫攻坚的省属大型企业，集团明确提出“两个优先”原则，即：内部非钢资源整合项目优先考虑落地涑源；外部合作新项目优先考虑投向涑源。

集团主要领导亲自挂帅，成立组织机构，设立扶贫工作室，建立会议制度。“金鸡产业扶贫项目预计总投资3.55亿元，其中河钢投资2.3亿元。2017年12月19日，集团与涑源县政府和北京德青源公司正式签署了项目合作协议。2018年初，设立涑源县河钢扶贫发展有限公司（简称河钢扶贫公司），负责项目的筹建、运营管理等工作。



相关社会责任——社会贡献

社会角色

河钢集团参加的国内外主要协会、学会情况

序号	学会 / 协会	任职情况
1	世界钢铁协会	执委会成员
2	世界经济论坛	会员
3	瑞典国家冶金研究院	支持会员
4	世界汽车用钢联盟	会员
5	中国工业经济联合会	常务理事
6	中国企业联合会 / 中国企业家协会	常务理事
7	中国钢铁工业协会	轮值会长
8	中国金属学会	副理事长
9	中国与全球化智库 (CCG)	副主席
10	中国品牌建设促进会	副理事长
11	中国国际公共关系协会	理事
12	河北省工业经济联合会	主席团主席
13	河北省企业家协会	会长
14	河北省企业联合会	会长
15	河北省冶金行业协会	会长

分支机构情况

河钢集团唐钢公司（简称“河钢唐钢”）

河钢唐钢是河钢集团的骨干企业，地处冀东，依燕山，临渤海，接京津，享有得天独厚的资源条件和区位、交通优势。公司包括钢铁主业、非钢产业两大板块，下辖公司本部和不锈钢公司、中厚板公司、唐银公司三大子公司，现有在岗职工 29613 人。公司钢铁主业具有铁钢轧 1800 万吨/年的综合配套生产能力，钢铁产品主要为板、棒、线、型四大类，包括热轧薄板、冷轧薄板、镀锌板、彩涂板、中厚板、高强汽车板、不锈钢、棒材、线材、型材等 140 多个品种、1000 多种规格，精品板材占产品总量的 60%，产品广泛应用于国家重点工程项目。公司通过了质量、环境、能源、职业健康安全和汽车板管理体系认证。曾先后荣获“全国五一劳动奖状”、“全国生态文化示范企业”、“全国绿化模范单位”、“国土绿化突出贡献单位”、“中国钢铁工业清洁生产环境友好企业”、“河北省文明单位”、“全国用户满意企业”等多项荣誉称号。

地址：河北省唐山市路北区滨河路 9 号

邮编：063016

电话：86-315-2702409

传真：86-315-2702449

网址：<http://www.tangsteel.com>

河钢集团邯钢公司（简称“河钢邯钢”）

河钢邯钢于 1958 年建厂，现有总资产 1028 亿元，职工 2.3 万人，具备年产 1300 万吨优质钢综合生产能力，是国家重要的精品板材和优特钢生产基地，具备生产汽车板、家电板、管线钢、重轨及优质型棒线等高端系列产品能力，产品覆盖汽车、家电、建筑、造船、航天、机械、石化等国民经济各个领域，远销欧美等国家和地区。近年来，通过大力调结构、增品种、提品质、创品牌，产品档次大幅提升，客户结构深度优化，汽车用钢实现“整车造”，家电板实现“全覆盖”，优质中板挺进高端市场，重轨取得铁路总公司 CRCC 试用证，管线钢被中石油综合评定为国内最优产品，品牌知名度和市场影响力显著提升，综合竞争力跃上新台阶。曾先后荣获国家创新型企业、全国质量奖、全国绿色工厂、全国文明单位、全国节能先进集体、全国先进基层党组织、全国绿化模范单位、全国模范劳动关系和谐企业、全国节能先进集体等荣誉称号。

地址：河北省邯郸市复兴路 232 号

邮编：056015

销售客服电话：86-310-2086666

电话：86-310-6072141

传真：86-310-4041978

网址：<http://www.hgjt.cn>

分支机构情况

河钢集团宣钢公司（简称“河钢宣钢”）

河钢宣钢迄今已有 99 年的建企历史，前身是创建于 1919 年的龙烟铁矿股份公司。公司主导产品为棒材、线材、型材、带钢四大类，广泛应用于建筑、机械、电力、汽车等多个领域，远销欧洲、美洲、非洲、东南亚等 54 个国家和地区。主要产品获得“河北省名牌”、“冶金产品实物质量金杯奖”、“全国用户满意产品”、“冶金行业品质卓越产品”等称号，广泛应用于北京奥体工程、京沪高铁、天津机场、京新高速等国家重点工程。公司先后荣获“全国五一劳动奖状”、“全国模范劳动关系和谐企业”、“全国守合同重信用企业”、“全国钢铁工业先进集体”、“全国安康杯”竞赛“十二连冠”等荣誉。

地址：河北省张家口市宣化区宣府大街 93 号

邮编：075100

电话：86-313-8674421 8672051

传真：86-313-3014502

网址：<http://www.xuangang.com.cn>

河钢集团承钢公司（简称“河钢承钢”）

河钢承钢始建于 1954 年，是中国钒钛磁铁矿冶炼和钒提取加工技术的发祥地，拥有世界最大冶炼钒钛磁铁矿的高炉和提钒炼钢转炉，钒钛资源综合利用产业化技术处于世界先进水平，涵盖钢、钒、钛三大系列主导产品。是国内唯一具备全规格、全等级螺纹钢生产能力的企业，“燕山牌”钢筋被誉为“中国钢筋第一品牌”。“鸡冠山牌”钒产品广泛应用于航空航天、超导材料和陶瓷印染等领域，产量占国内的 19%、占世界的 11%，销往亚、欧、美等 20 多个国家和地区，被国际组织评为“国际质量钻石星奖”。

地址：河北省承德市双滦区滦河镇钢城路 1 号

邮编：067102

电话：86-314-4073698

传真：86-314-4079899

网址：<http://www.cdsteel.cn>

分支机构情况

河钢集团舞钢公司（简称“河钢舞钢”）

河钢舞钢始建于 1970 年，是我国首家宽厚钢板生产科研基地，中国重要的宽厚钢板国产化替代进口基地。拥有 4100mm、4200mm 两条宽厚钢板生产线，全国宽厚钢板行业最为齐全配套的钢板热处理设施、规模最大的钢锭模铸线、国际一流水平科研检测装置和国家级理化检验中心，具有年产 500 万吨钢、300 万吨宽厚钢板的综合能力。“舞钢”商标被认定为“中国驰名商标”，形成 15 大系列、300 多个牌号的名牌精品体系。产品广泛应用于西气东输、海洋采油平台、载人航天飞行等国家重点工程建设、国家重大技术装备。先后代表国家和行业起草了《石油天然气输送管线用宽厚钢板》等 6 个国家标准。在国际市场，河钢舞钢与德国迪林根、法国阿塞洛、日本 JFE、新日铁一起，被称为具有国际影响力的五大宽厚板厂。曾先后荣获国家科技进步奖、全国质量奖、省长质量奖、中国钢铁工业突出贡献奖等多项荣誉称号。

地址：河南省舞钢市湖滨大道西段

邮编：462500

电话：86-375-8111930 8111463

传真：86-375-8118888

网址：<http://www.wygt.cn>

河钢集团矿业公司（简称“河钢矿业”）

河钢矿业总部位于河北省唐山市，是以铁矿石采选加工为主业的国有大型冶金矿山企业。主要产品有：铁精粉、磷精粉、白云石粉、铁合金等。现有直属公司、矿山 26 个，分布在全省 6 个城市及内蒙古自治区。从公司组建至 2017 年底，总资产由 39 亿元增加到 336.28 亿元；所有者权益由 26.5 亿元提高到 96.96 亿元。2017 年主要矿产品完成 1004.4 万吨，其中铁精粉 986.6 万吨，磷精粉 17.8 万吨，同比增加 3.35% 和 1.27%。生产白云石粉 53.2 万吨，钢球 1.94 万吨。河钢集团矿业公司以建设具有“持续盈利能力和长远竞争能力”的现代化新型矿山为目标，努力成为河钢集团主业战略发展的有力支撑和新的产业支柱。

地址：河北省唐山市路北区建设北路 81 号

邮编：063000

电话：86-315-2793111

传真：86-315-2793112

网址：<http://www.hebmining.com>

分支机构情况

河钢集团石钢公司（简称“河钢石钢”）

河钢石钢始建于 1957 年，是具有年产 260 万吨特殊钢棒材生产能力的专业企业和大型装备技术企业，是京津冀地区唯一的专业化特钢棒材生产企业，国内外高端装备制造业材料主要供应商，国内三大专业化特钢棒材企业之一。主导产品涵盖高端的轴承钢、齿轮钢、弹簧钢、易切削非调质钢等，广泛应用于汽车、工程机械、铁路、石油和矿山、船舶和海洋工程、军工等领域。拥有近百项发明专利及众多技术诀窍，80 余个产品填补国内空白，并替代进口，掌握了包括工程机械以轧代锻特种型钢、干切齿轮钢、低氧保硫保铝易切削非调质钢精炼与连铸等一批独有关键技术，多项产品先后荣获国家产品实物质量金杯奖及“特优质量奖”，公司荣获河北省政府质量奖。通过了丰田、大众、蒂森克虏伯、卡特比勒、铁姆肯、采埃孚等近百家企业二方资格审核，拥有 1200 余家直接客户，产品畅销全国并出口世界 30 余个国家和地区。

地址：河北省石家庄市和平东路 363 号

邮编：050031

电话：86-311-86912305

传真：86-311-85674170

网址：<http://www.csggs.com>

河钢集团衡板公司（简称“河钢衡板”）

河钢衡板创建于 1958 年。拥有衡板事业部、板业事业部两个主体事业部及东科、工贸、储运、源兴、沃亨等五个子公司和工人医院 1 个附属单位。具备国内领先的冷轧装备技术，努力建设“薄、特、精、优”冷轧及深加工产品产业基地。主营业务为热轧带钢、冷轧板带、镀锡板、彩涂板及涂镀产品的生产及销售。冷轧镀锡产品总产能达 60 万吨，产品广泛应用于家电、汽车、食品 / 饮料包装、气雾罐、油漆 / 化工桶等众多领域，畅销国内外市场。尤其马口铁产品已部分替代进口，位列国内三甲。

地址：河北省衡水市桃城区裕华西路 29 号

邮编：053000

电话：86-318-2123762

传真：86-318-2127224

网址：<http://www.hsbbco.cn>

分支机构情况

河钢集团采购总公司（简称“河钢采购”）

河钢集团采购总公司总部设在石家庄，是依托河钢集团开展国内冶金原燃辅料经营的专业采购贸易公司，下设煤炭、焦炭、铁精粉、合金、辅料耐材五个专业公司；唐、邯、宣、承、舞、石六个分公司和一个贸易公司——河钢集团物资贸易有限公司。

地址：河北省石家庄市体育南大街 385 号

邮政编码：050023

电话：86-311-66778901

传真：86-311-66778900

河钢集团销售总公司（客户服务中心）（简称“河钢销售”）

河钢销售受河钢委托代理销售河钢集团各子公司产品，下设热板、冷板、宽厚板、棒线和型带 5 个专业销售公司和 3 个职能部门；在省内唐、邯、宣、承、石和河南舞阳设有 6 个销售分公司，在京、津、沪、穗、宁等地设有 10 个驻外分公司。河钢销售紧紧围绕“市场”和“产品”两个关键点，以市场化的手段全面建立新型客户关系，最大限度地发挥整合优势，统一调配、协调集团内部产品资源，最大限度地调动两个积极性，逐步构建起符合市场规律、适应集团和客户需求的直销、现销、统销及区域分销等多种方式相结合的营销模式。

河钢集团客户服务中心成立于 2015 年 9 月 30 日，客户服务中心与销售总公司并行运行。河钢集团以客户服务中心为平台，推进传统营销模式和资源配置方式战略转型，形成以客户服务中心为主导的自主营销网络，建立对接重点终端用户的快速响应机制，以定制化的“一站式”材料解决方案服务和满足用户的个性化需求。

地址：河北省石家庄市体育南大街 385 号

邮编：050023

电话：86-311-66508539

传真：86-311-66508565

分支机构情况

河钢集团国际物流公司（简称“河钢物流”）

河钢物流是河钢集团物流专业管理和运行公司，注册资本 8.94 亿元。下设河钢云商电商平台，控股唐山曹妃甸钢铁物流有限公司、沧州黄骅港钢铁物流有限公司。经营范围主要有物流服务，道路货物运输，国内、国际货物运输代理，国内、国际船舶代理，仓储服务等业务。

地址：河北省石家庄市体育南大街 385 号

邮编：050023

电话：86-311-66778542

传真：86-311-66778500

河钢集团北京国际贸易公司（简称“河钢国际”）

河钢国际总部位于北京市。公司是河钢集团实施国际化战略的主力军，连续多年进入全国外贸企业百强行列，是我国重要的钢材出口企业，拥有稳定的国外市场和良好的市场信誉，国内外市场竞争力、影响力日益增强。公司主要业务范围包括：进出口贸易业务，海外投资或资本运作，招商引资，海外机构的经营管理、技术交流及劳务输出，海外工程承包等。

地址：北京市朝阳区建国路甲 92 号世贸大厦 16 层

邮编：100022

电话：86-10-85897800

传真：86-10-85898292

分支机构情况

河钢集团钢研总院（简称“河钢钢研”）

河钢钢研是河钢集团科技研发体系核心机构，是河钢集团科技创新的引领者、推动者和方向标，硕士及以上学历人员占 64.9%，整合了全集团科技力量和院士等社会高端科研群体，配套了国际一流、覆盖钢铁全流程的中试平台和理化检测仪器，建有院士工作站、博士后科研工作站，与国际钢协、世界汽车用钢联盟、瑞典国家冶金研究院、中国科学院、中国钢研集团等国内外科研院所建立了协同创新平台，参与承担了多项国家重大专项研究任务，多项自主技术处于行业领先水平。

地址：河北省石家庄市体育南大街 385 号

邮编：050023

电话：86-311-66508877

传真：86-311-66508877

河北宣化工程机械股份有限公司（简称“河北宣工”，股份代码 000923）

河北宣工始建于 1950 年，1999 年 7 月，在深交所上市，是国内唯一高驱动推土机研制和批量生产厂家，中国人民解放军装备承制单位，华北地区工程机械行业龙头企业，河北省高新技术企业。经营推土机、装载机、压路机、挖掘机、吊管机系列产品和铸铁件、工程机械配件制造及销售。“宣工”牌商标为中国驰名商标，SD9 高驱动推土机被科技部等四部门认可为国家重点新产品，SD7K 和 SD5K 电控静液压履带推土机为公司完全自主知识产权、领先国内外的高端技术产品，SG400 压雪机为国内首台大马力压雪机产品。2017 年 8 月完成重大资产重组，实现“机械制造 + 矿业”的双主业发展，将不断提高资产质量与盈利能力，推动上市公司做大做强。

地址：河北张家口市宣化区府城南大街 21 号

邮编：075100

电话：86-313-3186077

传真：86-313-3186026

网址：<http://www.hbxg.com>

分支机构情况

河钢南非矿业公司

河钢南非矿业公司位于南非林波波省帕拉波鲁瓦地区，由起初的主营铜矿开始，发展成为一个多元化成熟运营的综合矿业公司。截至 2017 年，公司已经运营 61 年，并于 2002 年成功实现了由露天开采铜矿到地下采用自然崩落法开采的过渡。公司掌控着丰富的铁矿石资源和铜资源，主要产品为精铜、磁铁矿、蛭石等，每年铜产量约 6 万吨；磁铁矿出口能力约 1000 万吨；蛭石产量约 16 万吨。公司是南非本地主要的精铜供应商，铜产品市场占有率达到 50% 以上；公司也是目前南非唯一的在产铜矿，半个多世纪以来，公司为股东和其他利益相关方、员工、当地社区和国家创造了可观的经济效益和社会效益。公司在进行铜矿生产经营的同时，也展示出了世界一流的安全生产管理水平和领先的环保处理技术。

地址：PO Box 65, 1 Copper Road, Phalaborwa, Limpopo, South Africa

邮编：1389

电话：+27 15 780 2911

传真：+27 15 780 2093

网址：<http://www.palabora.co.za>

德高国际贸易控股公司（Duferco International Trading Holding SA，简称 DITH）

DITH 注册于卢森堡，总部位于瑞士卢加诺，是全球钢铁行业最大的综合贸易服务平台，拥有全球最大的钢铁营销服务网络。DITH 具有覆盖全钢铁供应链的运营模式，旗下有工业生产、贸易、加工分销三大核心业务板块。在全球设有 80 家分公司及办事处，布局了 32 个分销服务中心，在全球 120 个国家从事商业活动，与全球 331 家钢厂有业务往来，产品出售给全球 44000 多家客户。2017 年，DITH 累计经营总量（钢材及其原燃料等）1657 万吨，实现利润总额 9819 万美元，净利润 7557 万美元，同比实现大幅增长。

地址：Via Bagutti, 96900 Lugano SWITZERLAND

电话：+41 91 822 56 00

传真：+41 91 822 57 00

网址：www.dith.com

分支机构情况

河钢塞尔维亚公司

河钢塞尔维亚公司的前身是斯梅代雷沃钢厂，成立于 1913 年，曾是塞尔维亚共和国唯一一家国有大型支柱性钢铁企业。2016 年 4 月，河钢集团积极响应国家“一带一路”倡议，加快推进全球化布局，与塞尔维亚政府签约收购斯梅代雷沃钢铁厂，6 月底完成交割，7 月 1 日正式注册成立河钢塞尔维亚公司。公司主厂区位于塞尔维亚首都贝尔格莱德东南 60 公里的斯梅代雷沃市，镀锡厂位于贝尔格莱德市的西部 100 公里的城市沙巴茨，拥有 220 万吨的配套钢铁生产能力，在多瑙河有两个在用的港口。主要产品包括热轧卷（含热轧横切板）、酸洗卷、冷轧卷（含冷轧横切板）、电镀锡板等，产品 80% 出口其他国家和地区。未来，河钢塞尔维亚有限公司将成为中国与中东欧国际产能合作的样板工程和欧洲最具竞争力的钢铁企业。

地址：Radinac,11300 Smederevo, Serbia

电话：+381 26 4624 730

传真：+381 26 4621 076

网址：<http://www.intranet.zelsd.rs/>

河钢能源环境科技有限公司（简称“河钢能源”）

河钢能源于 2015 年 7 月 15 日挂牌成立，注册资金 1 亿元，是河钢集团节能环保先进技术的研发、引进、产业化输出的服务平台及节能环保项目的投融资与运营管理平台。河钢能源集合了河钢集团在能源环保领域的人才、技术、管理、资金等多方面的优势，致力于成为国内外最具竞争力的节能环保企业。主营业务为面向钢铁行业的节能环保业务、面向国内外重点行业的污染治理业务等，以合同能源管理（EMC）、工程项目总承包（EPC）、投资 - 建设 - 运营（BOO）、环境第三方治理等为主要商业模式。

地址：河北省唐山市路北区滨河路 9 号

邮编：063000

电话：86-315-2701259

传真：86-315-2703919

分支机构情况

河钢化工有限公司（简称“河钢化工”）

河钢化工有限公司于 2015 年 12 月 4 日正式成立，是河钢集团全资子公司，注册资金人民币 1 亿元。主营范围包括焦炭、煤焦油、粗苯、焦炉煤气以及硫酸铵、硫磺等生产销售和深加工，煤化工生产运营管理以及技术输出。河钢化工对河钢内部成员企业及周边晋、冀、鲁等焦炭产能大省的煤焦油、粗苯资源进行利用，壮大河钢煤化工业务板块规模，成为建设最具竞争力钢铁企业的强大支撑和河钢集团重要的非钢产业板块之一。

地址：河北省邯郸市复兴区复兴路 232 号

邮编：056015

电话：86-310-2095115

传真：86-310-2093111

青岛河钢新材料科技有限公司（简称“河钢新材”）

河钢新材是河钢集团产品在家电行业销售的“桥头堡”。公司注册资金 6.5603 亿元，是一家高分子功能材料、特种金属复合材料、涂镀板材研发、生产和销售的高新技术企业，下设河钢新材（本部）、青岛公司、合肥公司三家公司，拥有家电用涂镀复合板材生产能力 50 万吨，居国内第一。河钢新材以“为美好生活创造梦想色彩”为愿景，恪守“精细、精准、精品”工作理念，打造“全员聆听客户需求的快速反应机制”的服务理念，努力打造国际涂覆板行业引领者。

地址：中国山东省青岛市黄岛区前湾港路 107 号

邮编：266510

电话：86-532-86831737

传真：86-532-86831737

网站：<http://www.hbisnma.com>

分支机构情况

河钢集团财务有限公司（简称“河钢财务”）

河钢集团财务有限公司是经中国银监会批准设立的非银行金融机构，是集团金融板块的重要组成部分，于 2012 年 8 月 31 日注册成立。公司秉承“产融协同、共赢发展”的市场化金融服务理念，建立起安全便捷的结算网络和优质高效的业务平台，创新构建“票据金融综合服务体系”特色品牌，为成员单位提供多元化、特色化的投融资、结算、财务管理咨询等全方位金融服务，打造河钢资金集中管控和金融服务平台。2016 年荣获财务公司行业评级 A 类和中国银监会年度监管评级 A2 类，晋级 A 类创新型财务公司行列。

地址：河北省石家庄市体育南大街 385 号
邮编：050023
电话：86-311-67807666
传真：86-311-67807676

河北省机械科学研究设计院（简称“省机械院”）

省机械院于 1961 年 7 月成立，前身为河北省农业机械研究所，集机械产品研发、标准化、工程设计、工程咨询、质量检测、技术服务为一体，是河北省唯一一家综合性研究设计单位，专业技术人员占总人数的 94.5%，其中高级工程师占 45%。依托集团资源与优势，省机械院倾力打造国内权威性的机械产品质量检验检测第三方服务中心、国内著名机械设备领域工程设计与咨询专业服务商，力争建设成为集团非标设备及备品备件的研发中心与科技产业化平台，发展成为集团机械装备制造用钢关键共性技术研发基地。

地址：河北省石家庄市新华区合作路 81 号
邮编：050051
电话：86-311-87043389
传真：86-311-87823756

附录 2017 年度大事记

一月

1 月 15—16 日，中国共产党河钢集团有限公司第一次代表大会在石家庄胜利举行。

二月

2 月 14 日，集团成功获批中国银行间市场交易商协会 DFI 储架发行资质。

三月

3 月 2 日，集团与丝路基金签署海外战略投资合作框架协议。

3 月 9 日，在上海召开的 2017 年海尔全球供应商与用户零距离大会上，集团荣获海尔供应商金魔方奖。

3 月 17 日，河钢集团 - 昆士兰大学可持续钢铁创新中心揭牌成立。

3 月 18 日，集团党委书记、董事长于勇应邀参加“中国发展高层论坛 2017 经济峰会”并发言。

3 月 30 日，集团首次通过独立信用进入国际债券资本市场，成功发行 3 年期 S 条例无评级美元国际债券。

3 月 31 日，集团重组河北省机械科学研究设计院。

四月

4 月 13 日，河钢唐钢智能制造试点示范项目获 2016 年度最具影响力工程项目，成为冶金行业唯一入选企业。

4 月 17 日，“河钢—海尔家电用钢创新研发中心揭牌仪式在青岛海尔工业园举行。集团党委书记、董事长于勇与海尔集团董事局主席兼首席执行官张瑞敏在海尔集团举行深度会谈。

4 月 17 日，集团与青岛港签署全面战略合作框架协议。

五月

5 月 13 日，集团董事长于勇在北京与斯洛伐克经济部长彼得·济加举行会晤。

5 月 16 日，塞尔维亚总理、当选总统武契奇率队专程访问河钢。

5 月 19 日，集团与中国建设银行股份有限公司签署战略合作协议。

附录 2017 年度大事记

六月

6月12日，世界首条亚熔盐法清洁提钒生产线在河钢承钢投入运营。

6月13日，中国冶金报社发布首届中国钢铁企业品牌排行榜，集团上榜“十大卓越品牌钢铁企业”。

6月20日，由集团、中建钢构有限公司、河北建设投资集团三方合作组建的河钢中建钢构正式揭牌成立。

6月20—21日，由世界钢铁协会、世界汽车用钢联盟主办，集团承办的世界汽车用钢发展趋势与应用技术研讨会在河钢召开。

6月29日，集团召开纪念建党96周年暨“双十佳”代表座谈会。

七月

7月13日，集团党委书记、董事长于勇应邀参加“中国企业走出去50人论坛”2017年会并发言。

7月18日，集团党委书记、董事长于勇与塞尔维亚总理安娜·布尔纳比奇在贝尔格莱德共同出席新闻发布会。

7月20日，2017年《财富》世界500强排行榜出炉，集团以437.69亿美元的营业收入位列第221位。

7月28日，集团与中国长城资产管理股份有限公司强强联合、携手打造的我国钢铁行业首支产业转型主题基金——“长城河钢产业发展基金”在北京揭牌。

7月28日，集团与中建钢构有限公司联合组建的“河钢集团—中建钢构建筑用钢创新研发中心”在中建钢构天津基地揭牌成立。

八月

8月17—18日 第一届河钢东大学术年会在东北大学国际学术交流中心举行。

8月29日，集团与全球海运公司长锦集团在韩国签署谅解备忘录。

8月29日，集团与浦项钢铁签署全面合作谅解备忘录。

九月

9月14日，全钢团指委二届二次全委会暨第28次全国钢铁行业青年工作年会在集团总部召开。

9月27日，北京城市副中心工程办组织召开“市行政办公区工程建设办和河钢集团建筑钢筋‘直供’模式经验交流会”，重点推广集团保供国家重点工程的“河钢模式”和经验。

附录 2017 年度大事记

十月

10月20日，十九大代表，集团党委书记、董事长于勇接受中央电视台《焦点访谈》采访。

10月26日，刚参加完盛会的党的十九大代表，集团党委书记、董事长于勇主持召开党委常委（扩大）会，迅速传达学习贯彻党的十九大和十九届一中全会精神。

十一月

11月8日，集团入选中国与全球化智库（CCG）推介的“2017年中国企业全球化50强”、“2017年一带一路十大先锋企业”榜单，是国内唯一入榜的钢铁企业。

11月24日，集团与勇猛机械在天津签署战略合作协议。

11月30日，集团党委书记、董事长于勇应邀出席第八届国际资本峰会（ICC）开幕式并专题发言。

11月30日，集团在第八届国际资本峰会上宣布启动河钢德高“丝路能源钢铁公司（简称BRESKO）”项目。

十二月

12月7日，中国共产党河钢集团有限公司第一届委员会第二次全体会议在集团总部召开。

12月8日，集团召开2018年重点工作分析说明会，集团党委书记、董事长于勇主持会议并讲话。

12月9日，省委书记王东峰到河钢唐钢调研检查工作。

12月，中钢协发布2017年冶金企业管理现代化创新成果的评审结果，集团22项管理现代化创新成果获奖。

12月12日，中国钢铁工业协会发布2017年冶金产品实物质量认定产品名单，集团20项产品荣获冶金产品实物质量“金杯奖”。

12月，集团荣膺“2017中国最具影响力绿色企业品牌”并入选《中国绿色发展典型案例汇编》白皮书。
塞尔维亚当地时间12月18日，集团党委书记、董事长于勇与塞尔维亚共和国总统亚历山大·武契奇和塞尔维亚总理布尔纳比奇举行会晤。

12月26日，集团顺利通过海关认证，获得石家庄海关正式颁发的“AEO高级认证企业”证书。

河钢集团有限公司

地 址：中国河北省石家庄市裕华区体育南大街 385 号

邮政编码：050023

电 话：0311-66778886

传 真：0311-66778600

河钢销售电话：400-6010-666

河钢采购电话：0311-66778901

河钢国际电话：010-85897991